

TAKOJANKADUN ASEMAKAAVA 8656
Viherverkko- ja maisemaselvitys 29.5.2020

RAMBOLL



TAMPEREEN KAUPUNKI



Kirjoittaja: Kaisa Rantee, Ramboll
Taitto: Sanni Virjula, Ramboll

SISÄLLYSLUETTELO

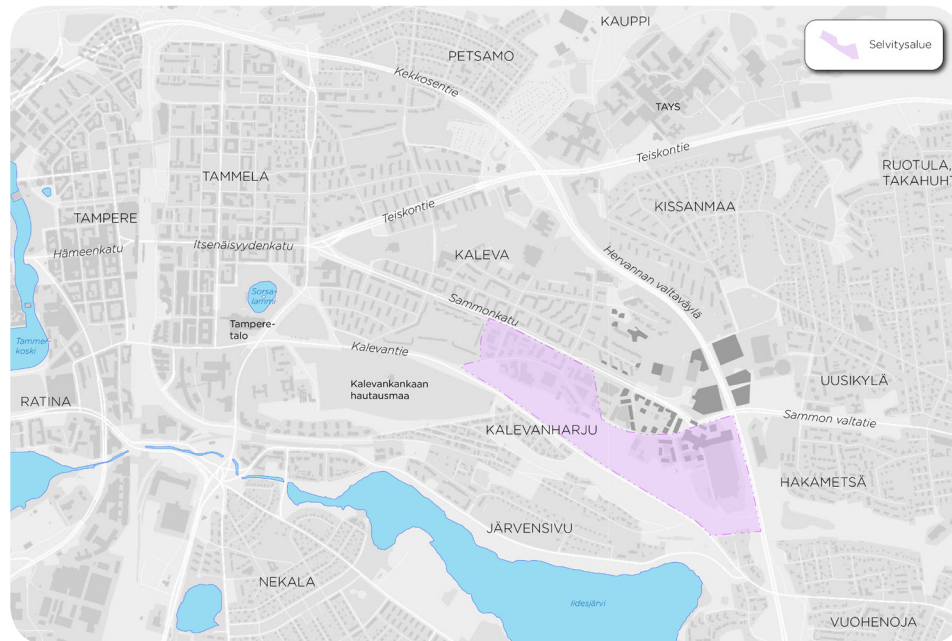
1. JOHDANTO.....	4
2. SUURMAISEMA.....	6
3. KULTTUURIMAISEMAN HISTORIASTA.....	8
4. MAISEMA- JA KAUPUNKIKUVAN SEKÄ RAKENNETUN KULTTUURIYMPÄRISTÖN ARVOT JA OMINAISPIIRTEET	10
5. LÄHIYMPÄRISTÖN MAISEMAKUVA.....	13
6. KALEVANRINTEEN PUISTOT JA MUUT VIHERALUEET.....	14
7. KALEVAN VIHERVERKON NYKYTILA	16
8. VIHER- JA VIRKISTYSVERKON KEHITTÄMISTARPEET JA TAVOITTEET	18
9. VIHERPALVELUIDEN TAVOITETILA.....	21
10. KAUPUNKIMAISEMAAN KOHDISTUVIEN VAIKUTUSTEN ARVIOINTI	22
LÄHTEET	27

1. JOHDANTO

Viherverkko- ja maisemaselvitys on laadittu Takojankadun asemakaavan 8656 kaava-suunnitteluun vaikuttavien maisemallisten ja kaupunkimaisemallisten lähtökohtien selvittämiseksi sekä viher- ja virkistysverkon ja viherpalveluiden kokonaisuuksien hahmottamiseksi. Selvitys on laadittu alustavana kaavaluonnosvaiheessa keväällä 2019 ja sitä on täydennetty kaavaehdotusvaiheessa toukokuussa 2020.

Selvitys keskittyy asemakaavan vaikutusten kannalta oleellisiin maisemallisiin arvoihin ja ominaispiirteisiin. Selvitysalueen painopistealue rajautuu etelässä Kalevantiehen, idässä Hervannan valtavyylään, pohjoisessa Takojankatuun ja Sarvijätkönkatuun. Muita lähiympäristön ja kaukomaiseman alueita on tarkasteltu kaava-suunnittelun ja vaikutusarvioinnin edellyttämällä tarkkuudella.

Takojankadun asemakaava-alueen maisemalliset lähtökohdat ovat kiinnostavat. Kaava-alue sijoittuu Kalevanharjun pohjoisrinteen alataitteeseen kohtaan, jossa maisemarakenne vaihettuu harjuselänteestä laaksoksi ja kaupunkimaisema muuttuu harjuluonnosta rakennetuksi kaupunkiympäristöksi. Asemakaavan muutosalueella on sijainnut aiemmin pienteollisuuden hallimaisia rakennuksia, joten ympäristön muutos asuinalueeksi tuo Kalevanharjun reunalle uusia asukkaita ja aiempaa korkealaatuisempaa kaupunkiympäristöä.



Kuva 1. Selvityksen karttatarkastelut painottuvat asemakaavamuutoksen välittömään lähiympäristöön, mutta selvityksessä on huomioitu arvojen ja vaikutusten kytkökset tätä ympäröivään lähi- ja kaukomaisemaan.



2. SUURMAISEMA

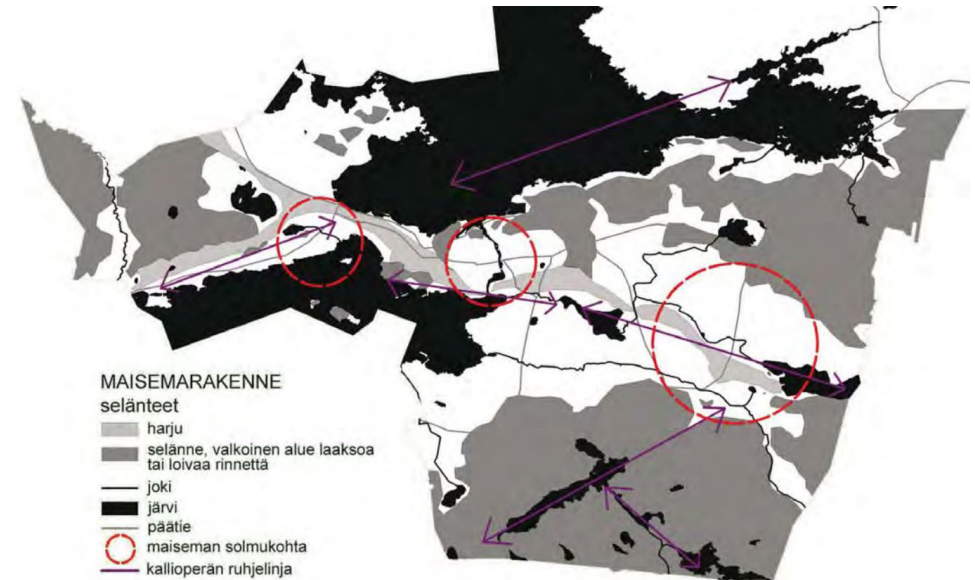
Maisema-alueryhmä on määritellyt mietinnössään (Ympäristöministeriö 1992) Tampereen osaksi Hämeen viljely- ja järvimaan maisemamaakuntaa ja siinä Keski-Hämeen viljely- ja järvisetuun. Maisemalle tyypillisiä ominaisuuksia ovat viljelyalueet ja vesireitit. Maisemamaakunnan maisema on monimuotoista ja usein pienipiirteistä ja siinä on nähtävillä pitkään jatkuneen maanviljelyselinkeinon jäljet ja teollisuuteen liittyvä elinkeinoelämä. Tampereella maiseman keskeisimmät elementit ovat kaupungin keskustan läpi yhdensuuntaisesti kulkeva harjujakso sekä Kaukajärvi-lidesjärvi -murroslaakso. Puustoinen harju ja sen rinnalle sijoittuva osittain avoin laaksotila korostavat toistensa merkitystä kaupungin topografiassa ja maisemakuvassa. Metsäiset selännealueet sijaitsevat keskusta-alueen ulkopuolella Kaupissa Näsijärven rantavyöhykkeellä ja etelässä Hervannan kallioalueilla. Kantakaupungin merkittävimmät maisemalliset solmukohtat sijoittuvat harjujakson varteen. Tammerkosen ja saumamuodostuman risteyskohta on suuri ja tunnettu maiseman solmukohta, johon koko Tampereen kaupungin synty tukeutuu. Takahuhtiin ja Messukylän vanhan kirkon lähelle aikoinaan keskittyneet peltoalueet ovat kantakaupungin itäpuolella sijaitseva solmukohta. (Tampereen kaupunki 2008)

Maiseman perusrunko on kantakaupungin alueella yhä selkeästi havaittavissa, vaikka kaupunkirakenne jatkaa laajenemistaan erityyppisillä maisema-alueilla yhä uusille alueille. Muuttuvan maankäytön alueita on sekä alavissa laaksoissa, ranta-alueilla, vedenjakajana toimivilla selänteillä sekä harjun liepeillä.

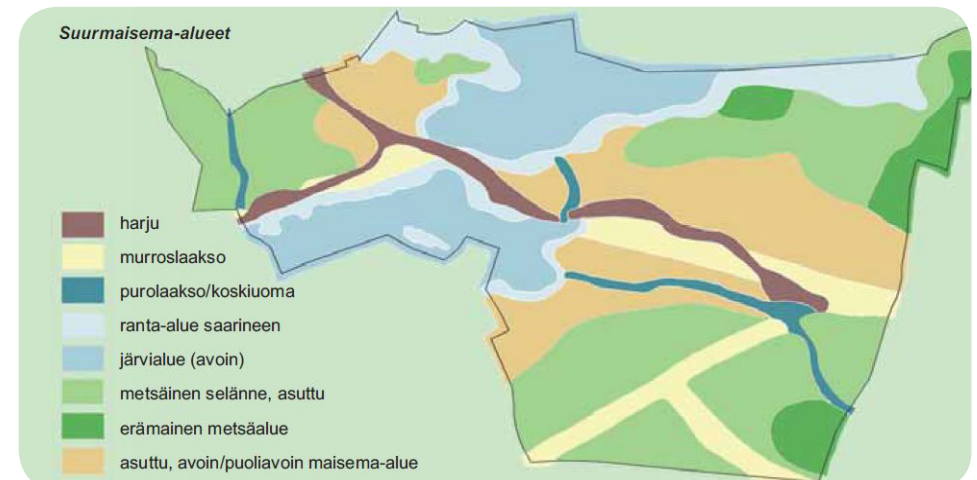
Harjupuusto on Tampereelle tunnusomainen ja kaupunki- ja maisemakuvallisesti erittäin merkittävä tekijä kauko- ja lähimaisemassa. Harjun sijainti hahmottuu ja se erottuu ympäröivästä kaupunkikuvasta erityisesti puustoisten rinne- ja laki-alueidensa ansiosta. Kantakaupungin yhtenäisimmät puustoiset harjualueet ovat Pyynikki, Kalevanharju ja Messukylän – Aakkulanharjun jaksot. Harjun silhuettiin kohdistuvat näkymäsuunnat ovat erittäin merkittäviä maisemarakenteen ja Tampereen kaupunkirakenteen hahmottumisen kannalta.

Takojankadun asemakaava-alue sijoittuu maisemallisesti merkittävän Kalevanharjun pohjoisrinteen alataitteeseen. Asemakaava-alueella on ollut rakentamista, so- ranottoa ja maatäyttöä jo ennen vireillä olevan asemakaavan laadintaa. Harju-rinteen puuston reuna noudattelee aiemman rakentamisen ja asemakaavan rajaa.

Asemakaava-aluetta ja sen taustalta nousevaa Kalevanharjua kohden avautuu näkymiä korkeista maastokohdista ja rakennuksista ja lisäksi sellaisista kohdis-



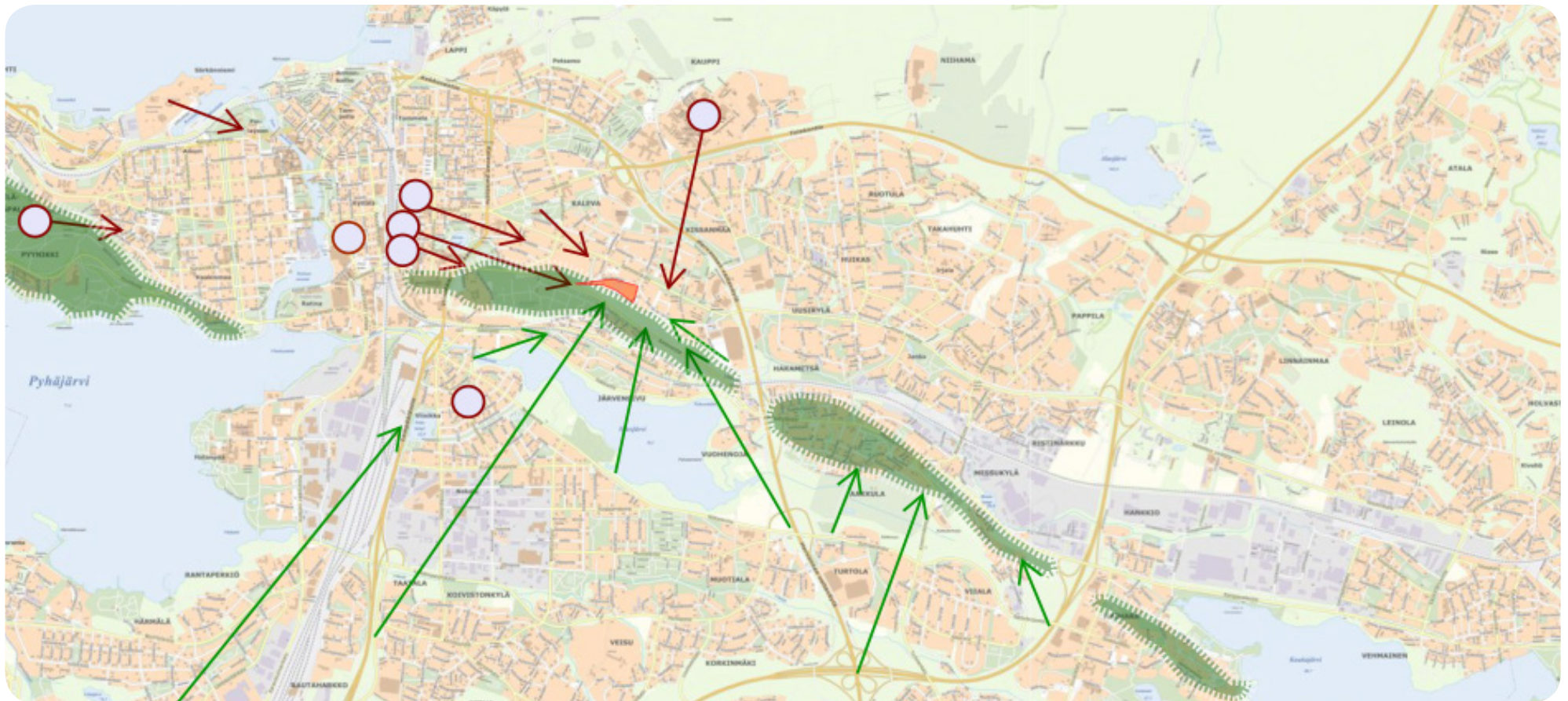
Kuva 2. Tampereen kantakaupungin maisemarakenne ja maisemalliset solmukohtat (Tampereen kaupunki 2008)



Kuva 3. Tampereen kantakaupungin suurmaisema-alueet (Tampereen kaupunki 2008)

ta, joissa on riittävästi avointa tilaa harjumuodostuman ja katselupisteen välillä. Maastohavaintojen perusteella keskustan suunnasta näkymiä avautuu ainoastaan korkeista rakennuksista, sillä muutoin rakennukset ja kasvillisuus estävät näkymien muodostumisen. Etelästä Hervannan-Lakalaivan -selännealueelta kohti kaupunkia laskeutuessa näkymät avautuvat laaksomaisen tilan ylitse leveänä sektorina kohti Tampereen ratapihaa, keskustan rakennusten siluettia ja Nekalaa. Tämän näkymän taustalla kohoaa idässä Kalevanharju ja lännessä Pyynikinharju. Myös Hervannan valtavyylän varrella on vastaavia korkealla sijaitsevia maastokohtia, joista syntyy pitkiä Kaukajärvi-lidesjärvi murroslaakson ylittäviä ja harjulle saakka ulottuvia näkymiä.

Suurmaiseman rakenteen hahmottamisen kannalta merkittävien näkymien lisäksi on joitakin kaupunkirakenteen sisäisiä, mutta edellä mainittuja merkittävästi lyhempiä näkymiä. Kaupunkirakenteen sisäisillä näkymillä, joissa Kalevanharju asettuu katunäkymän päätteeksi, on merkitystä erityisesti lähiympäristön kaupunkimaiseman, maisemarakenteen hahmottumisen ja Tampereelle tunnusomaisten ja omaleimaisten näkymien kannalta. Harjupuuston näkyminen vahvistaa visuaalisesti myös kaupungin viherverkon osien välisiä yhteyksiä. Kalevassa harjun näkyminen Tursonkadun, Lemminkäisenkadun, Sarvijaakonkadun ja Alapeusokadun päätänäköymänä vahvistaa maisemarakenteen hahmottamista kaupunkirakenteen keskellä.



Kuva 4. Punaiset nuolet ja pallot kuvaavat keskustan korkeaa rakentamista ja muita yksittäisiä korkeita rakennuksia tai torneja, joista avautuu näkymiä kohti Takojankadun asemakaava-alueita. Vihreät nuolet kuvaavat kohti harjukoita avautuvia maisemallisesti merkittäviä näkymäsuuntia. Kaava-alue on merkitty punaisella.

3. KULTTUURIMAISEMAN HISTORIASTA

Takojankadun asemakaava-alueen ja sen ympäristön kulttuurimaiseman ja kaupunkirakenteen kehittymisen päälinjat hahmottuvat hyvin vanhan karttasarjan ja ilmakuvan perusteella (kuvat 9-12). Kulttuurimaiseman ja rakennetun kulttuuriympäristön kehittymisen kannalta maisemarakenne on tarjonnut monipuolisen lähtökohdan kaupungin kehittymiselle. Vielä 1940- ja 50-luvulla, ennen Kalevan kaupunginosan rakentamista Kalevanharju erottui sekä pohjoisen että etelän suuntaan avoimen viljelymaiseman keskeltä kohoavana puustoisena harjanteena. Helppokulkuinen kulkuyhteys harjun laella on johtanut Messukylän suunnasta Tammerkosken rantaan. Reitin varrelle ja lähistölle on aikojen saatossa sijoittunut erikoislaatuksiakin toimintoja, kuten venäläisiä kasarmeja, vankileirejä ja väliaikaisia pikataloja. Kartoille merkityt sorakuopat ja niiltä tiilitehtaille vievät tiet ja varastoalueet kertovat harjuaineksen hyödyntämisestä teollisuuden ja rakentamisen raaka-aineena. Kaupungin keskustan ruutukaava-alue rajautui selväpiirteisesti vielä 1950-luvulla Kalevan puistotien ja Teiskontien risteyksen rajaamaan linjaan saakka. Kasvavan kaupungin kehityssuunta on nähtävissä 1950-luvun kartalla rakenteilla olevissa rakennuksissa, erilaisissa väliaikaisissa ja muissa teollisuuden rakennuksissa ja tihentyneessä tieverkostossa. 1970-lukuun mennessä viljelysalueet ovat vaihtuneet asuinkerrostalojen kortteleiksi ja kärrypolut ovat pitkälti korvautuneet pinnoitetuilla autoteillä. Kalevankankaan hautausmaan historiallinen merkitys ja puistomainen kasvillisuus ovat merkittävä osa harjun kulttuurihistoriaa ja kaupunkimaiseman sekä rakennetun kulttuuriympäristön arvoja.



Kuva 5. Rakentuvaa Kalevan kaupunginosaa. Viljelys- ja harjumaiseman tilallisuus alkaa väistyä Kalevan kaupunginosan rakennustöiden edetessä. (Tampereen kaupunki)



Kuvat 6 ja 7. Selvitysalueella on sijainnut kasarmeja ja vankileiri. Kuva noin vuodelta 1918. (Siiri-valokuva-arkisto)



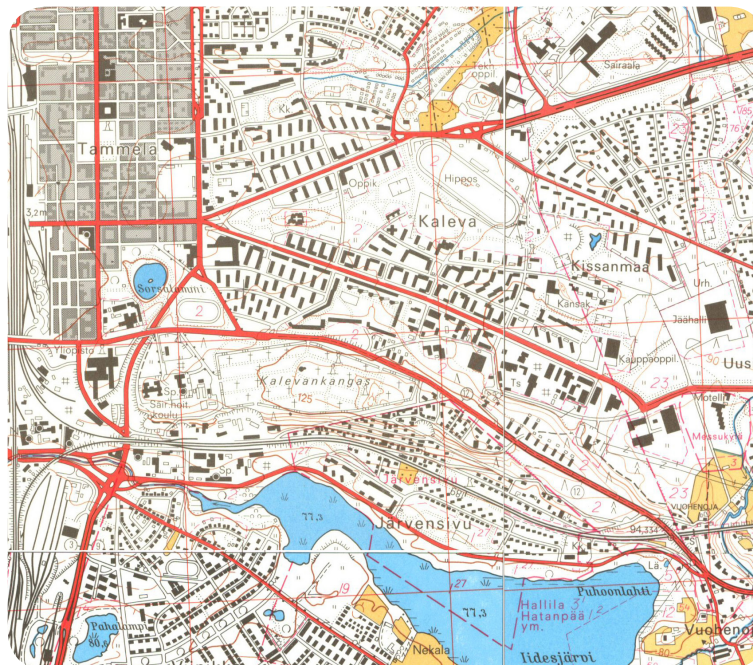
Kuva 8. Soranottoa harjualueella (Siiri-valokuva-arkisto)



Kuva 9. Ilmakuva Kalevanharjun ympäristöstä vuodelta 1946. (Tampereen kaupunki)

>>

Kuva 10. Peruskartta vuodelta 1953.



Kuva 11. Peruskartta vuodelta 1975.

>>

Kuva 12. Peruskartta vuodelta 1991.

(<http://vanhatpainetutkartat.maanmittauslaitos.fi/>)



4. MAISEMA- JA KAUPUNKIKUVAN SEKÄ RAKENNETUN KULTTUURIYMPÄRISTÖN ARVOT JA OMINAISPIIRTEET

Kalevankankaan muinaisjäännösalueet

1. Kalevanrinne SE
2. Kalevankangas
3. Kalevanrinne NW
4. Kalevanrinne NW
5. Kalevankangas

Valtakunnallisesti arvokkaat maisema-alueet; Pirkanmaan harjumaisemat

6. Kalevanharju

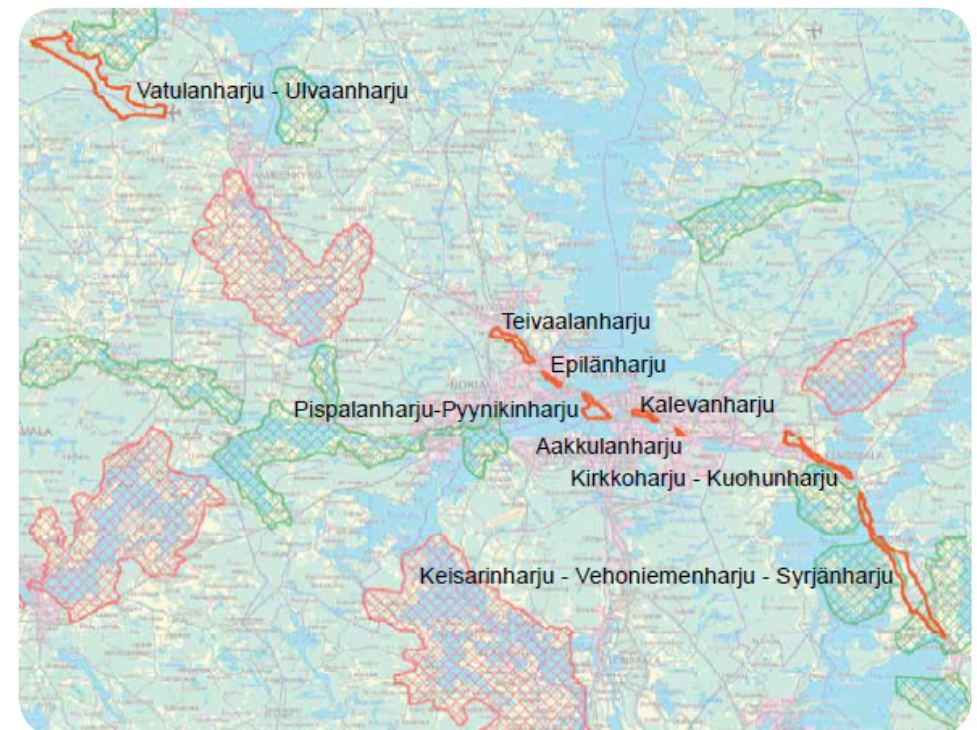
Valtakunnallisesti arvokas maisema-alue (mav) merkinnällä on osoitettu Kanta-kaupungin yleiskaavassa 2040 valtioneuvoston vuoden 1995 periaatepäätöksellä valitut valtakunnallisesti arvokkaat maisema-alueet sekä maisema-alueiden päivitysinventoinnissa 2015 esitetyt laajennusalueet. Kanta-kaupungin alueella valtakunnallisesti merkittäviä maisema-alueita ovat maisema-alueiden päivitysinventoinnin mukaan Epilänharju, Pispalan-Pyynikinharju, Kalevanharju ja Aakkulanharju. Näistä Pyynikki on jo aikaisemmin luokiteltu valtakunnallisesti arvokkaaksi maisema-alueeksi. Muut harjut ovat tulleet inventointiin mukaan uusina kohteina. Päivitysinventoinnissa Pyynikin aluerajausta on laajennettu. Edellä mainitut harjualueet ovat osa valtakunnallisesti arvokasta ”Pirkanmaan harjumaisemat” -kohdetta.

Tampereen harjut ovat osa lähes 200 kilometriä pitkää Pohjankankaalta Ensimmäiselle Salpausselälle ulottuvaa saumamuodostumaa. Tampereen kaupungin alueella harjujakso lävistää lähes koko kaupunkialueen luodekaakko -suunnassa. Tampereen harjut ovat kulttuurihistoriallisesti merkittäviä ja liittyvät olennaisesti Tampereen kaupungin syntyyn ja kasvuun. Harjujen kasvillisuus on monipuolista ja arvokasta ja ne ovat keskeinen osa kanta-kaupungin viheralueverkostoa. Tampereen kaupunkirakenne ja maisema-alueet limittyvät toisiinsa ja harjumaisemat ovat maisemanähtävyyksiä. Niillä on merkitystä asukkaiden hyvinvoinnille, aluetaloudelle sekä luonnon monimuotoisuudelle. Pirkanmaan harjumaisema on yhteydessä asukkaiden ja kaupungin identiteettiin ja se lisää asukkaiden ympäristötietoisuutta. Harjumaisemalla on myös matkailullinen merkitys elinkeinonharjoittajille. (Pirkanmaan ELY-keskus 2014)

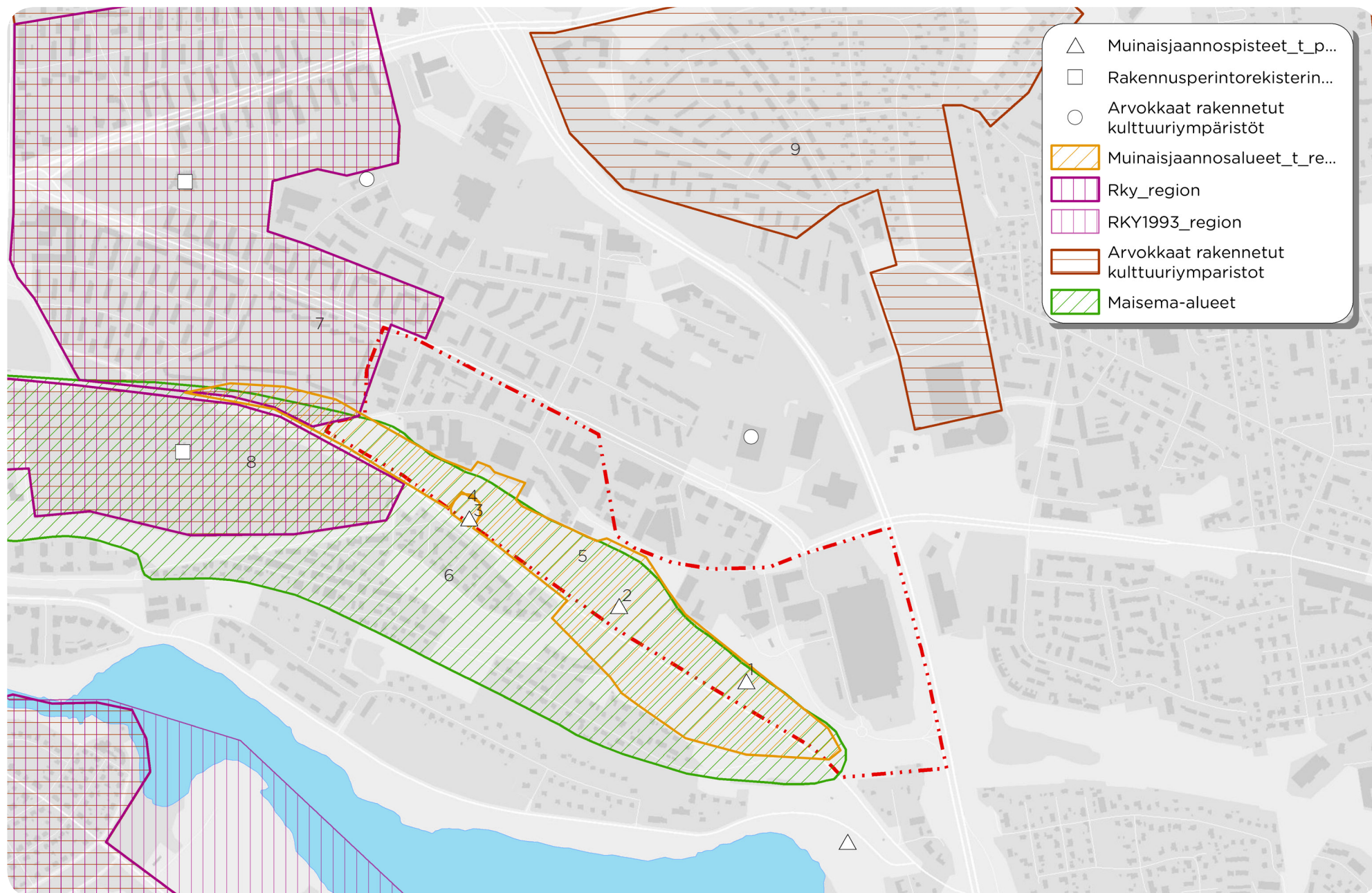
Takojan kadun asemakaavan kannalta merkityksellinen osa Pirkanmaan harjumaisemakokonaisuutta on Kalevanharjun jakso. Sen maisemallisia arvoja ovat harju-

maisema osana kaukonäkymiä erityisesti etelän saapumisreiteiltä, Viinikasta, Ne-kalasta, Turtolasta, lidesjärveltä ja Järvensivusta tarkasteltuna, Kalevankankaan hautausmaan arvot, sekä lähimaiseman kaupunkimaisemalliset arvot harjun laella ja sen pohjoispuolella. Kalevanharjulla on Takojan kadun asemakaava-alueen kaupunkimaiseman luonnetta määrittelevä asema.

Kaukomaiseman arvot liittyvät Takojan kadun korkean rakentamisen mahdollisiin vaikutuksiin. Lähimaiseman kannalta merkityksellisiä arvoja ovat harju puuston säilyminen ja harjulle kohdistuvien näkyminen muuttuminen lähimaisemissa ja katunäkymissä kuten Kalevan kaupunginosassa, Kalevantiellä ja Takojan kadulla. Takojan kadun asemakaava sijoittuu välittömästi Kalevanharjun puustoisen rinteen juurelle.



Kuva 13. Pirkanmaan harjumaisemat ja Kalevanharju osana kokonaisuutta. (Pirkanmaan ELY-keskus 2014)



Kuva 14. Maiseman ja rakennetun kulttuuriympäristön arvot asemakaava-alueen lähistöllä.

Valtakunnallisesti arvokkaat rakennetun kulttuuriympäristön alueet, RKY 2009

Suunnittelualueen länsiosat rajautuvat Savonpuistossa ja Takojankadulla Kalevan RKY-alueeseen. Kalevanrinne kytkeytyy myös aivan lähellä sijaitsevaan Kalevan-kankaan hautausmaahan, joka erottuu Kalevantien maisemasta hoidetun puoliavoimen mäntykankaan ja hautausmaata kiertävän muurin vuoksi.

7. Kalevan kirkko ja kaupunginosa

Tampereen Kaleva on yksi yhtenäisimmistä ja laajimmista kaupunginosista, joka on toteutettu toisen maailmansodan jälkeen funktionalismin kaavoitusperiaatteiden mukaisesti. Kalevan kirkko on Suomen uudemman kirkkoarkkitehtuurin monumentaalisin esimerkki. Kalevan asuinrakentaminen koostuu lamelli- ja tornitaloista, jotka on rakennettu pääosin 1940-luvun lopulta 1960-luvun alkuun ulottuvalla ajanjaksolla.

Kalevan RKY-alueen itäisimmät osat ulottuvat Takojankadun ja Kalevantien risteykseen saakka, jossa sijaitsee pitkän, Kiinanmuurina tunnetun rakennuskompleksin itäinen pääte. Kiinanmuuri on erillisistä lamellitaloista muodostuva kokonaisuus, jossa pitkät muurimaiset rakennukset rajaavat väljän ja vehreän sisäpihan suojiinsa. Rakennuskorttelin ulkopinnat rajautuvat Kaupinkatuun, Sammonkadun varren pistetaloihin tai puistoihin. Kalevantien ja Takojankadun kulmauksessa Kiinanmuurin rakennukset rajautuvat Karjalanpuistoon ja Savonpuiston puistokäytävään. Viheralueilla on runsaasti kookasta puustoa ja erityisesti Karjalanpuiston Takojankadun puoleisessa päätteessä on vanhoja maisemallisesti merkittäviä mäntyjä. Karjalanpuiston puustoisuus jatkaa luontevasti Kalevanharjun ja Kalevankankaan hautausmaan vehmasta maisemakuvaa ja liittää harjumaiseman ja harjun lakialueen hienostuneesti Kiinanmuurien kautta suoraan Kalevan kaupunginosan arvoalueisiin. Takojankadun asemakaava-alue sijoittuu Kiinanmuurin itäisimmän päädyn paikkeille, Takojankadun toiselle puolelle. Takojankadun asemakaava-alueen ja Sammonkadun välissä sijaitsee Kalevan uutta rakennuskantaa, joka edustaa Kalevan RKY-alueen tehokkuudesta ja rakennustyylistä poikkeavaa rakennustyyliä.

8. Kalevankankaan hautausmaa

Kalevankankaan hautausmaa on edustava esimerkki 1800-luvun lopun kirkosta ja asutuksesta erillään olevista hautausmaista. Kalevankankaan hautausmaan eriaikaiset osat kuvastavat muutoksia paitsi hautaustavoissa myös puutarhataiteen ja hautamuistomerkkien kauneusihanteissa. Hautausmaata on laajennettu useaan kertaan ja sen eri osat viestivät erilaisista hautaustyyleistä ja puutarhataiteen muodoista. Hautausmaata ympäröivä muuri on osa Kalevantien katukuvaa ja selkeä merkki historiallisen ympäristön rajasta. Kalevankankaan historiaan sisältyvät

myös 1918 käydyt suuret taistelut ja toisen maailmansodan ilmatorjuntaan liittyvät toiminnot. Hautausmaalle on haudattu lukuisia Suomen historian kannalta keskeisiä merkkihenkilöitä. Hautausmaamiljöön historiallinen merkitys ja puistomainen kasvillisuus ovat merkittävä osa harjun kulttuurihistoriaa ja rakennetun kulttuuriympäristön arvoja.

Hautausmaa linkittyy katuverkon ja harjun viheralueiden kautta osaksi Takojankadun asemakaavan kaupunkikuvaa. Hautausmaan punatiilinen muuri jatkuu Kalevantien varressa Takojankadun risteuksen ohitse päiväkotina toimivan rakennuksen tontin kulmalle saakka. Takojankadun ja Kalevantien risteuksen kohdalla sijaitsee Takojankadun portiksi nimetty hautausmaan itäinen portti. Muuri ja portille johtavat väylät näkyvät harjanteen päällä Takojankadun katunäkymän päätteessä. Lisäksi Kalevanharjun puistosta nousee ylös Kalevankadulle puistoväylä, joka jatkuu Kalevantien suojatien kautta kohti muita harjun ulkoilureittejä. Kaava-alueeseen rajautuva harjun rintealue ja Takojankadun varressa sijaitsevat kookkaat männyt linkittyvät saumattomasti hautausmaan puoliavoimeen puistomaisen vehreään miljööseen.

Maakunnallisesti merkittävät rakennetut kulttuuriympäristöt

9. Kissanmaa, Hipposkylä ja Hakametsän jäähalli

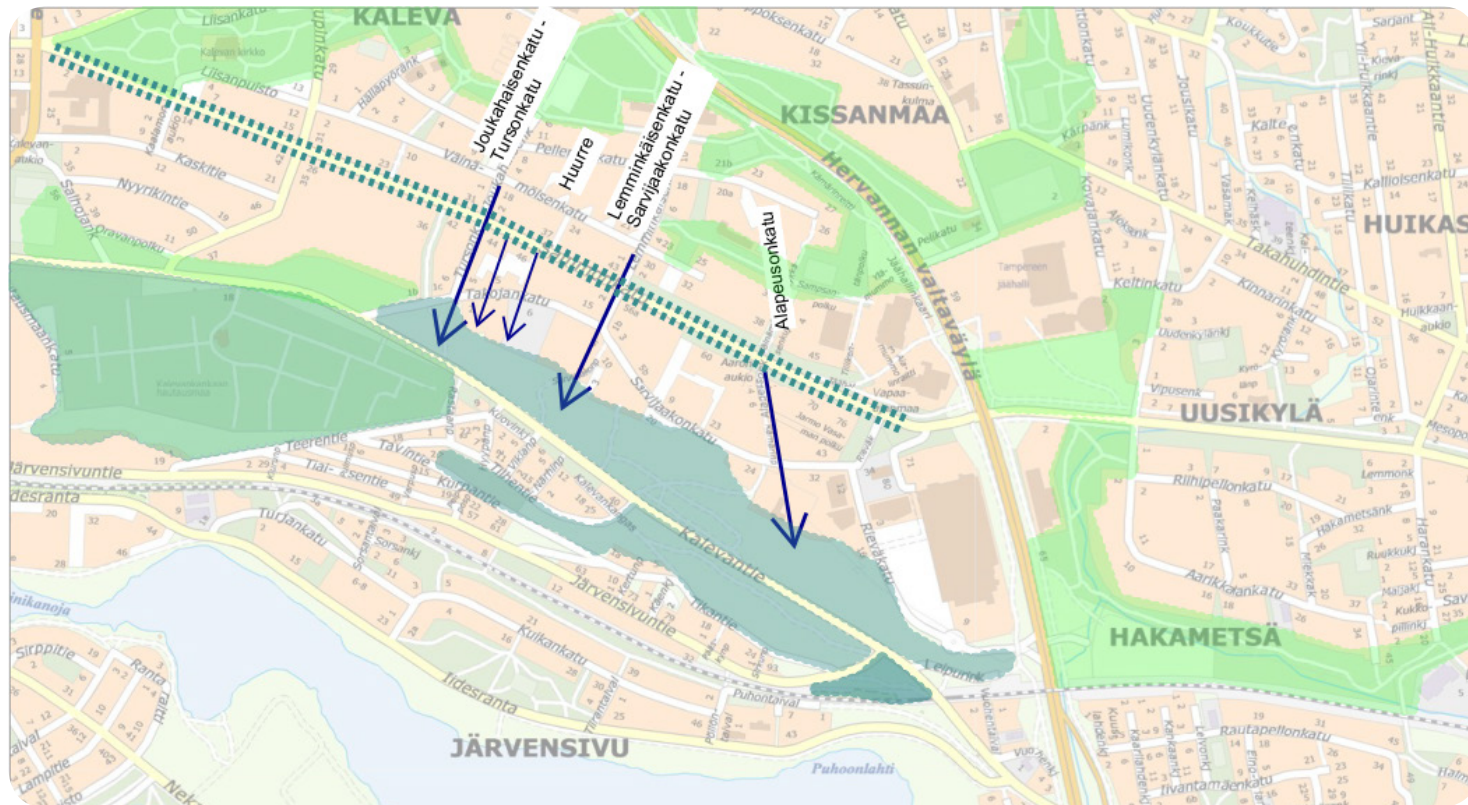


Kuva 15. Takojankadun ja Kalevantien risteys on kaupunkimaiseman solmukohta, jossa kohtaavat Kalevanharjun maisema-arvot, Kalevan rakennetun kulttuuriympäristön arvot ja Kalevankankaan hautausmaan historiallinen miljöö.

5. LÄHIYMPÄRISTÖN MAISEMAKUVA

Asemakaava-alueen lähiympäristön maisemakuvan arvokkaita erityispiirteitä on tunnustettu ja kuvattu tämän selvityksen aiemmissa osioissa. Kaava-alueen välittömän lähiympäristön ominaisuuksissa korostuvat arvojen ja ominaisuuksien pieni- ja keskisuuret ominaisuudet, maisemakuvan yksityiskohdat ja asukkaan näkökulmasta viihtyisyyttä ja paikkaan kiintymystä luovat tekijät.

Lähiympäristön maisemallisesti vahvin elementti on Kalevanharjun laki- ja rinne- ja mäntymänniköt sekä harjun muu luonnonkasvillisuus. Harjun männikkö on alueen omaleimaisuutta tukeva ja maisemarakenne ilmentävä vihreä vyöhyke. Kokonaisvaltaisimmin se on koettavissa asemakaava-alueen eteläpuolella harjulla sijaitsevilla ulkoilureiteilla ja Takojankadulla, jossa katu nousee kohti harjun lakea mäntyjen rajaamassa kaareutuvassa katutilassa. Kalevassa erityisesti Sammonkadun eteläpuoleisen rakentamisen korkeus ja tiiveys ovat rajoittaneet harjun näkymävyöhyttä katutasolla merkittävästi, mutta rinne- ja lakipuusto on edelleen joidenkin katujen päätenäkymissä ja rakennusten väleistä avautuvissa näkymissä taustana. Näkymiä muodostuu rakennusten välestä Kalevan keskuspuistosta, Sammonkadulta, Joukahaisenkadulta, Tursonkadulta, Lemminkäisenkadulta, Sarvijaakonkadulta ja Alapeusionkadulta. Harjunäkymät ovat varsin kapeita, mutta parhaimmillaan ne ulottuvat vertikaalisesti maan pinnasta latvukseen saakka. Tällöin ne ovat kaupunkimaisemaa rauhoittavia ja tilallisuutta luovia.



Kuva 16. Kaupunkirakenteen sisäisiä katunäkymiä, joissa harju on näkymän pääteaiheena.

Harjun reunavyöhykkeen maisemallisen arvon kannalta on erittäin tärkeää, että viheralueen ja korttelialueiden rajalla pystytään säilyttämään nykyistä kookasta puustoa. Lähietäisyydeltä tarkasteltuna yksittäisten puiden kasvatavat, rungon ja latvukset muodot tulevat yksityiskohtaisesti esiin. Luonnonkasvi- ja puustokäytävien alueiden vaihtuminen hoitueiksi viheralueiksi kuten pihoiksi, puistoiksi, katuvihreäksi ja erikoisalueiksi kuten hautausmaamiljöökseksi on yksi Kalevanharjun ja Kalevan maisema- ja kaupunkikuvallisista arvoista ja erityispiirteistä. Kalevanharjulle sijoittuu suosittuja puistokäytäviä, jotka joko myötäilevät rinnettä tai nousevat jyrkästi rinnettä vasten. Lähellä asemakaava-alueen rajaa, harjupuuston reunavyöhykkeellä sijaitsee suosittu kulkureitti, joka käy ilmi metsänpohjaan tallautuneesta polusta.

Takojankadun pohjoispuoleista kaupunkikuvaa hallitsevat uudet asuinrakennukset ja niiden tiiviit piha-alueet.

6. KALEVANRINTEEN PUISTOT JA MUUT VIHERALUEET



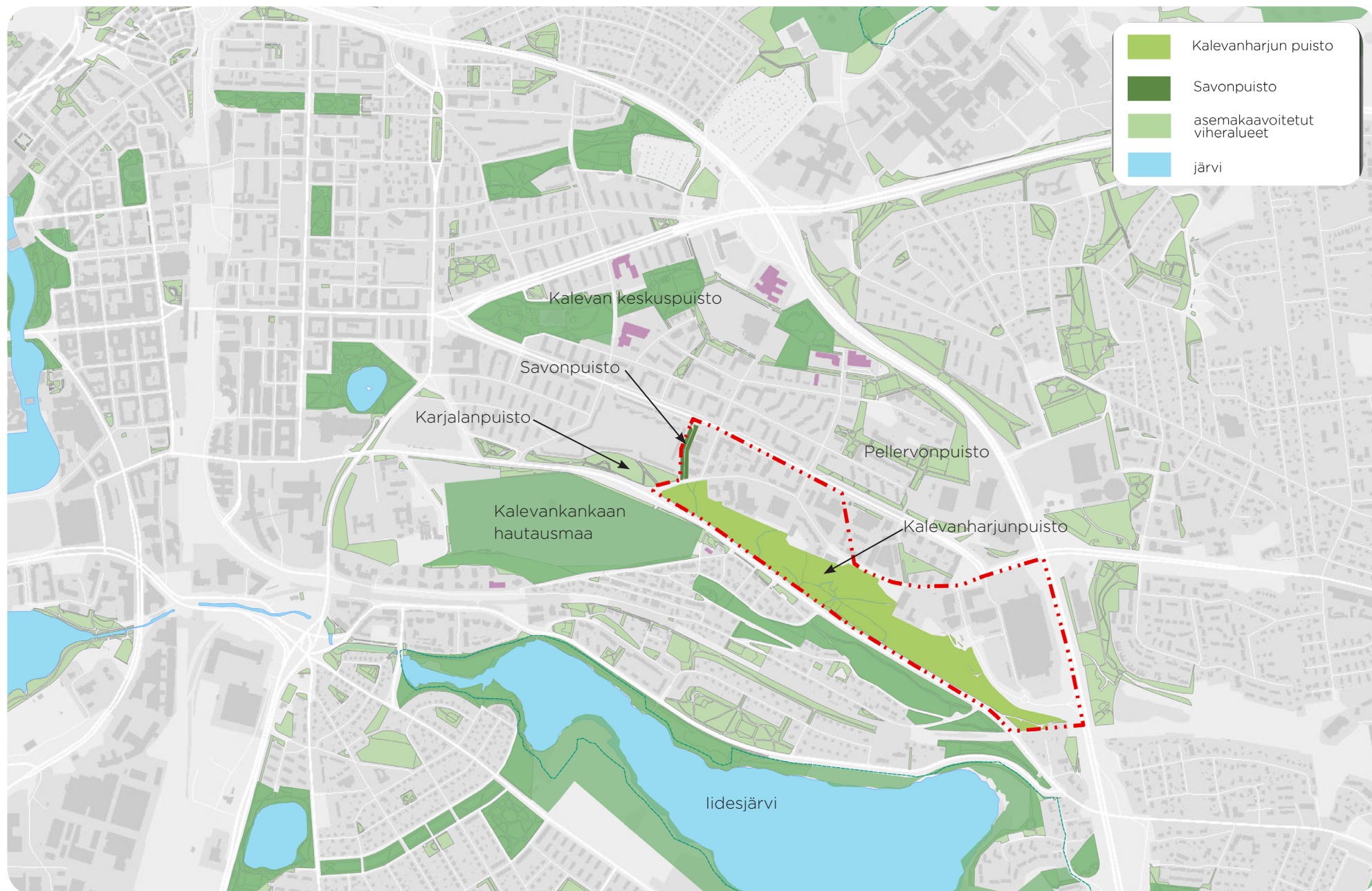
Kaupunkipuistot	Urheilu- ja virkistyspalvelujen alueet	Erityisalueet
■ Keskustapuistot	■ Urheilupuistot	■ Ryhmäpuutarha-alueet
■ Erikoispuistot, -kohteet	■ Urheilukentät ja liikunta-alueet	■ Hautausmaat
■ Korttelipuistot	■ Uimarannat	■ Muut erityisalueet
■ Kaupunginosapuistot	Suojaviheralueet	Suojelalueet ja arvokkaat alueet
Luonnonmukaiset lähivirkistysalueet	■ Liikenteen suojaviheralueet	■ Luonnonsuojelun alueet
■ Aluepuistot	■ Muut suojaviheralueet	■ Muut suojellut alueet
■ Muut lähivirkistysalueet, viherreitit	Liikenneviheralueet	■ Muut arvokkaat alueet
Maiseman ja luonnonhoitoalueet	■ Torit, aukiot kävelykadut	Korttelialueiden kasvulliset osat
■ Rannat, pienvesialueet	■ Katu- ja tieviheralueet	■ Julkisten rakennusten pihat
■ Harjut, rinteet	■ Vesiliikenneviheralueet	
■ Maisemapellot, -niityt		

Kuva 17. Viheraluetyypit Tampereen vihreä keskusta -raportin mukaan.

Tampereen vihreä keskusta -raportin mukaan selvitysalueen puistot ovat luonnonmukaisia lähivirkistysalueita. Kalevanharjunpuisto on luokiteltu aluepuistoksi ja Savonpuisto viherreitiksi.

Kalevanharjunpuisto on enimmäkseen lähimetsää (C1), mutta sen Rieväkatuun ja rautatiehen rajautuvat osat luokitellaan käyttö- ja suojaviheralueiksi (A3) sekä tarkemmin määrittelemättömäksi viheralueeksi (D3). Savonpuiston hoitoluokitus on A2-luokan käyttöviheralue.

Keskustan keskeisin viherverkko muodostuu toiminnallisista kaupunkipuistoista (keskustapuistot, kaupunginosapuistot ja korttelipuistot) ja keskustaa kehystävistä aluepuistoista. Aluepuistot sijoittuvat keskustassa maisemarakennetta jäsentäville harju- ja rantavyöhykkeille. Aluepuistot ovat ulkoiluun, liikuntaan ja urheiluun varattuja laajoja yhtenäisiä viheralueita. Aluepuistoissa on reittejä kevyttä liikennettä, lenkkeilyä ja hiihtoa varten. Siellä voi olla kenttiä ja harrastuspaikkoja eri ikäryhmien tarpeisiin, viljelypalstoja puutarhaharrastajille ja luontopolkuja opetuskohteina kouluille. Aluepuistot ovat luonnonmukaisia, ne voivat vaihdella maisemiltaan metsäisistä avoimiin viheralueisiin. Aluepuisto tarjoaa mahdollisuuden luonnon kokemiseen ja tarkkailuun. Keskustan asukkaita lähinnä ovat luonnonoloiltaan ja virkistyspalveluiltaan monipuoliset Pyynikin ja Kaupin aluepuistot, Kalevankankaan metsäiset puistot, Näsijärven rannan Santalahdenpuisto sekä lidesjärvi rantapuistoinen ja suojelun alueineen.



Kuva 18. Asemakaavan mukaiset viheralueet Kalevanrinteen harjun lähellä.

7. KALEVAN VIHERVERKON NYKYTILA

Tampereen keskustan viherverkko

Tampereen keskustan viherverkon tärkeimpiä ydinalueita ovat maisemarakenteellisten, kulttuurihistoriallisten ja kaupunkikuvallisten sekä luontoarvojen puolesta keskeisimmät alueet. Näihin lukeutuvat Kauppi-Niihaman kallioselänne, Pyynikki, Kalevanharju, lidesjärvi, rannat ja Hämeenkadun akseli. Näiden lisäksi viherverkossa on muita arvokkaita viheralueita, kuten historiallisesti ja kaupunkikuvallisesti merkittäviä puistoja, asukkaiden tärkeimmiksi kokemia viheralueita sekä arvokkaita luonto- ja metsäalueita. Myös Kalevanharjunpuisto lukeutuu maisemarakenteellisesti merkittäviin alueisiin osana viherverkkoa. (Tampereen kaupunki 2014)

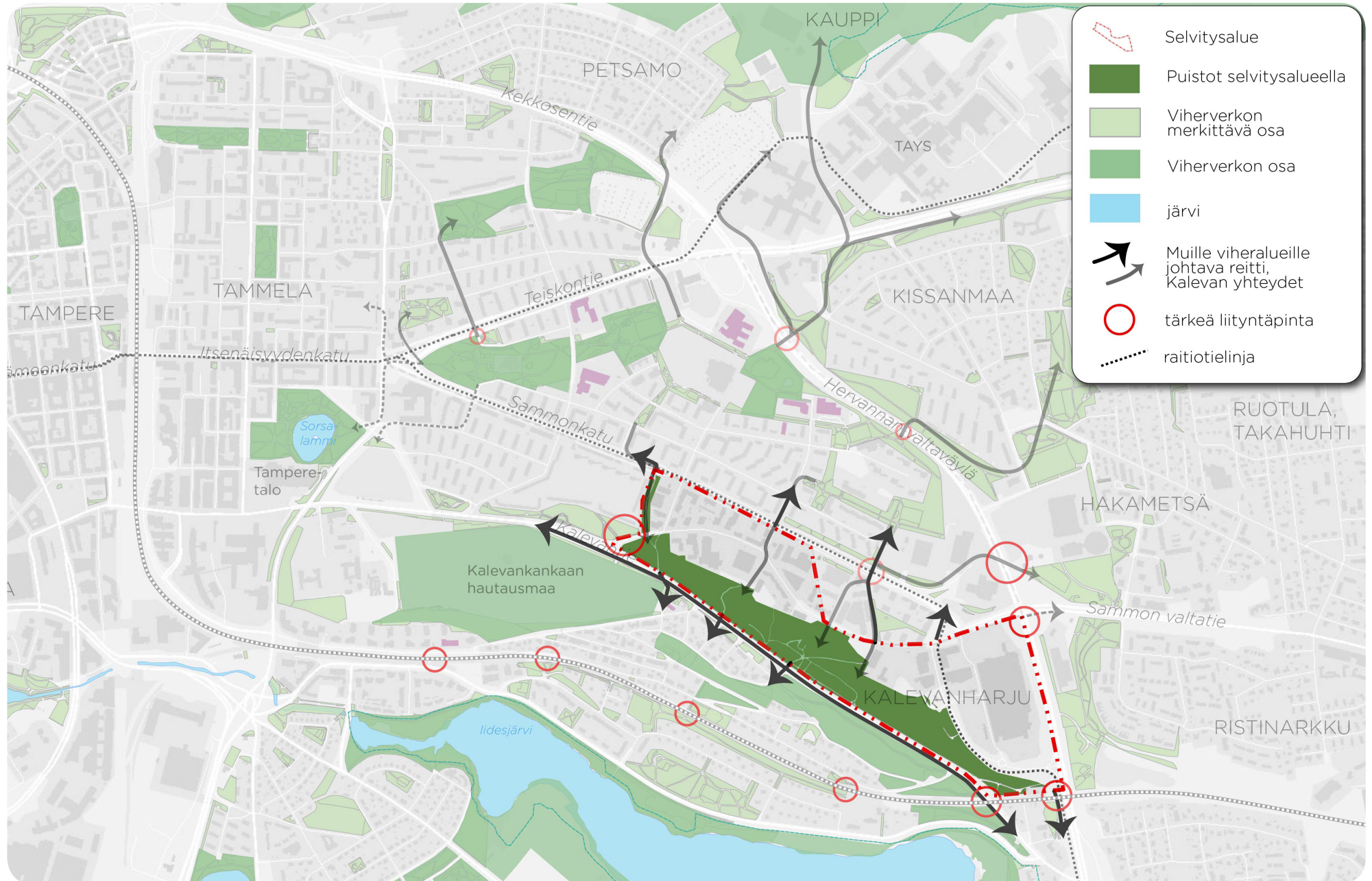


Kuva 19. Keskustan viherverkon ydinalueet sekä muut arvokkaat viheralueet.

Kalevanharjun viherverkon ja -yhteyksien nykytila

Selvitysalueen viheralueet tukeutuvat Kalevanharjuun. Harjun lakea ja rinteitä myötäilevät viheralueet jatkuvat Hervannan valtavylylältä Sorsapuistoon saakka. Harjun viheralueiden maisemallista arvoa kohottaa niiden mielenkiintoinen topografia, maisemallisesti merkittävät näkymäsuunnat ja sijoittuminen kaupunkirakenteen ytimeen. Kalevankankaan hautausmaa on arvokas ja poikkeuksellinen osa viheralueverkostoa. Harjun ja Kalevantien suuntaiset virkistysyhteydet ovat jalankulun ja pyöräilyn keskeisimmät reitit, minkä vuoksi Kalevanharjun viheralue on nykyisin hyvin saavutettavissa sekä kaava-alueelta että muualta kaupunkirakenteesta. Takojankatua ja Sarvijaakonkatua seuraavat jalkakäytävät ovat tärkeitä yhteyksiä Kalevan ja Hakametsän suuntaan. Viherverkoston kokonaisuuden kannalta merkittävää on myös viheralueiden jatkuminen harjulta pohjoiseen Kalevan keskuspuistoon ja etelään kohti lidesjärven viheraluekokonaisuutta. Nämä viheralueyhteydet ovat osittain katuvihreän ja kapeiden hoidettujen puistokaistaleiden kehittämisen varassa.





Kuva 20. Kalevanharjun viheralueverkoston nykytila, tärkeimmät liittymäpinnat ympäristöön ja niiltä muille viheralueille johtavat reitit.

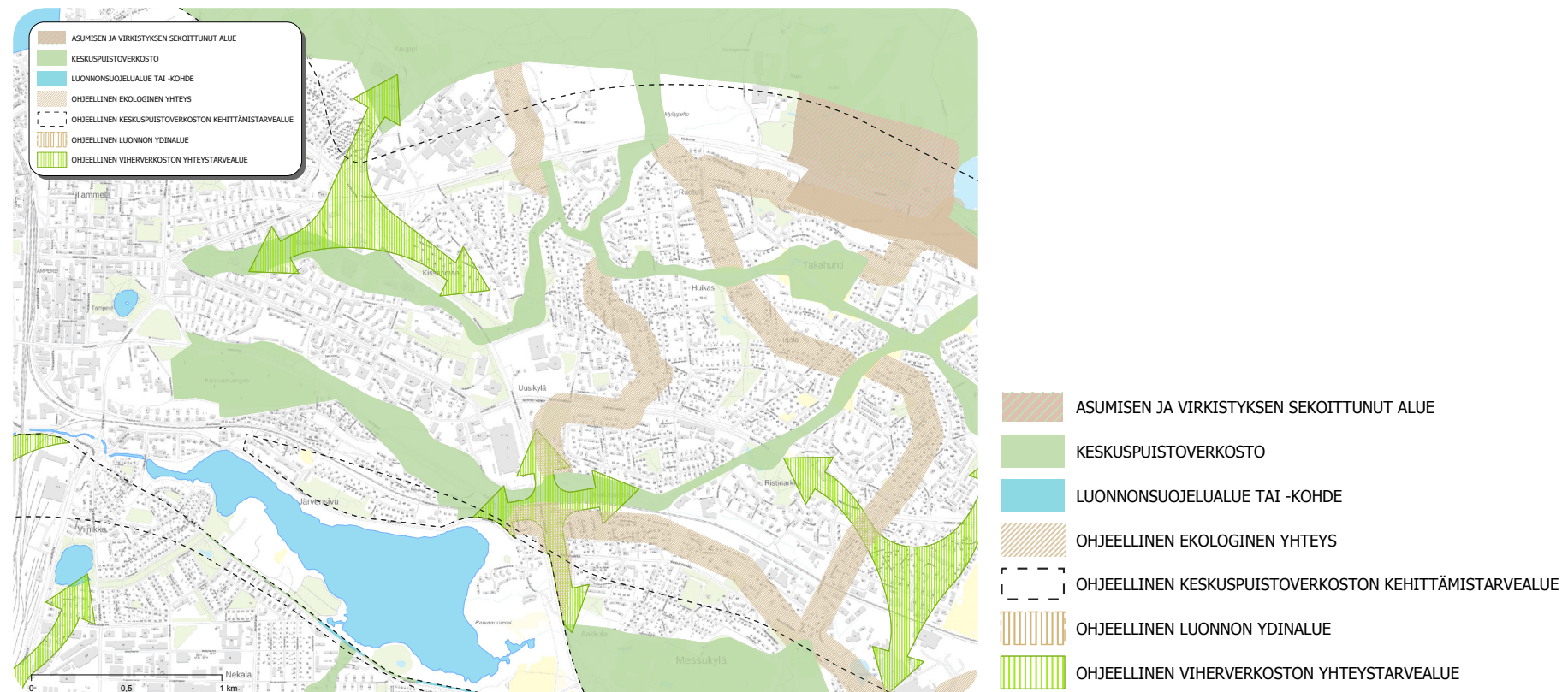
8. VIHER- JA VIRKISTYSVERKON KEHITTÄMISTARPEET JA TAVOITTEET

Tampereen vihreä keskusta

Tampereen vihreä keskusta -raportissa on määritelty keskustan viher- ja virkistysverkon kehittämisen yleistavoitteet. Erityisenä reittejä koskevana tavoitteena on kehittää sujuvia yhteyksiä keskustasta Kaupin ja Pyynikin metsiin sekä lidesjärvelle. Myös keskustan itä-länsi -suuntaisia yhteyksiä parannetaan. Viheralueisiin liittyy myös kaupunki- ja maisemakuvallisia tavoitteita, joiden mukaan keskustan omaleimaisia maisemallisia piirteitä tulee vaalia. Tampereen keskeiset näkymät ja kansallismaisemaksi tunnustetun Tammerkosken rantapuistot ovat osa kulttuuriperintöä. Muita omaleimaisia piirteitä ovat rannat ja harjut, joiden virkistysmahdollisuuksia kehitetään. (Tampereen kaupunki 2014)

Tampereen kantakaupungin yleiskaava 2040

Kantakaupungin yleiskaava 2040 pyrkii vahvistamaan viher- ja virkistysverkkoa keskuspuistoverkoston avulla. Keskuspuistoja ylläpidetään ja kehitetään yhteinäisinä, hyvin saavutettavina sekä toiminnoltaan ja luonnon ympäristöltään monipuolisina virkistys- ja viheralueina. Lisäksi kantakaupungin yleiskaavassa on tunnistettu viherverkoston yhteystarvealueet, jotka on osoitettu ohjeellisinä sijainteina.



Kuva 21. Kantakaupungin yleiskaavan 2040 mukainen keskuspuistoverkosto

Tavoitetila ja kehittämistoimenpiteet

Takojankadun asemakaavan ja sen vaikutuspiirin kannalta merkityksellisiä ovat erityisesti keskuspuistoverkoston kuuluvat harjulla sijaitsevat Kalevanrinteen viheralueet ja Kalevan keskuspuisto. Kyseiset puistot ovat kaupunkimaisessa ympäristössä laajuudeltaan merkittäviä ja ne turvaavat vihreän ympäristön säilymistä keskustan tiiviin korttelirakenteen tuntumassa. Kalevanrinteen viheralueiden itäosissa Hervannan valtavyhlän risteysalueella on tavoitteena vahvistaa yhteyksiä Hakametsän, Takahuhdin ja Kirkkosuon suuntaan, jolloin verkostomaiset yhteydet toimisivat sekä itä-länsi -suunnassa, että pohjois- eteläksellillä.

Kalevanrinteen viheralueilla on harjuun liittyviä erityispiirteitä ja niiden viheralueiden maisemallisilla ominaisuuksilla ja virkistysarvolla on merkitystä kaupungin mittakaavassa. Kalevanrinteen metsät tarjoavat luontokokemuksia ja ulkoilu-mahdollisuuksia keskustan asukkailla. Lisäksi luonnonmukaisten viheralueiden ja metsien säilyminen on tärkeää kaupungin ekologisen kestävyuden kannalta. Kalevanharjunpuiston tulee jatkossakin muodostaa yhtenäinen maisemallinen, ekologinen ja toiminnallinen kokonaisuus. Lisääntyvien käyttäjämäärien vuoksi alueen sisäisen reitistön selkeyden ja yhteyksiin ympäristöön tulee panostaa, jotta met-sänpohjan hallitsemattomalta kulumiselta vältetään.

Kalevanrinteen viheralueen ja Takojankadun asemakaavan kannalta tärkeimmät kehitettävät viher- ja virkistysyhteyssuunnat ovat harjun suuntaiset ja harjun poikittain ylittävät virkistysyhteydet sekä Kalevan keskuspuiston ja harjun väliset yhteydet. Kokonaisuuteen kytkeytyviä osia ovat viherverkon ja -reittien jatkuvuus Sorsapuiston kautta keskustaan, junaradan alituskohdan kautta etelään Järvensivun alueelle ja puistomaisen yhteyden jatkuminen pohjoiseen Hakametsän suuntaan. Reittikokonaisuudet muodostuvat katuverkkoon kytkeytyvistä jalankulun ja pyöräilyn reiteistä, harjun päällystämättömistä puistokäytävistä sekä muista reiteistä.

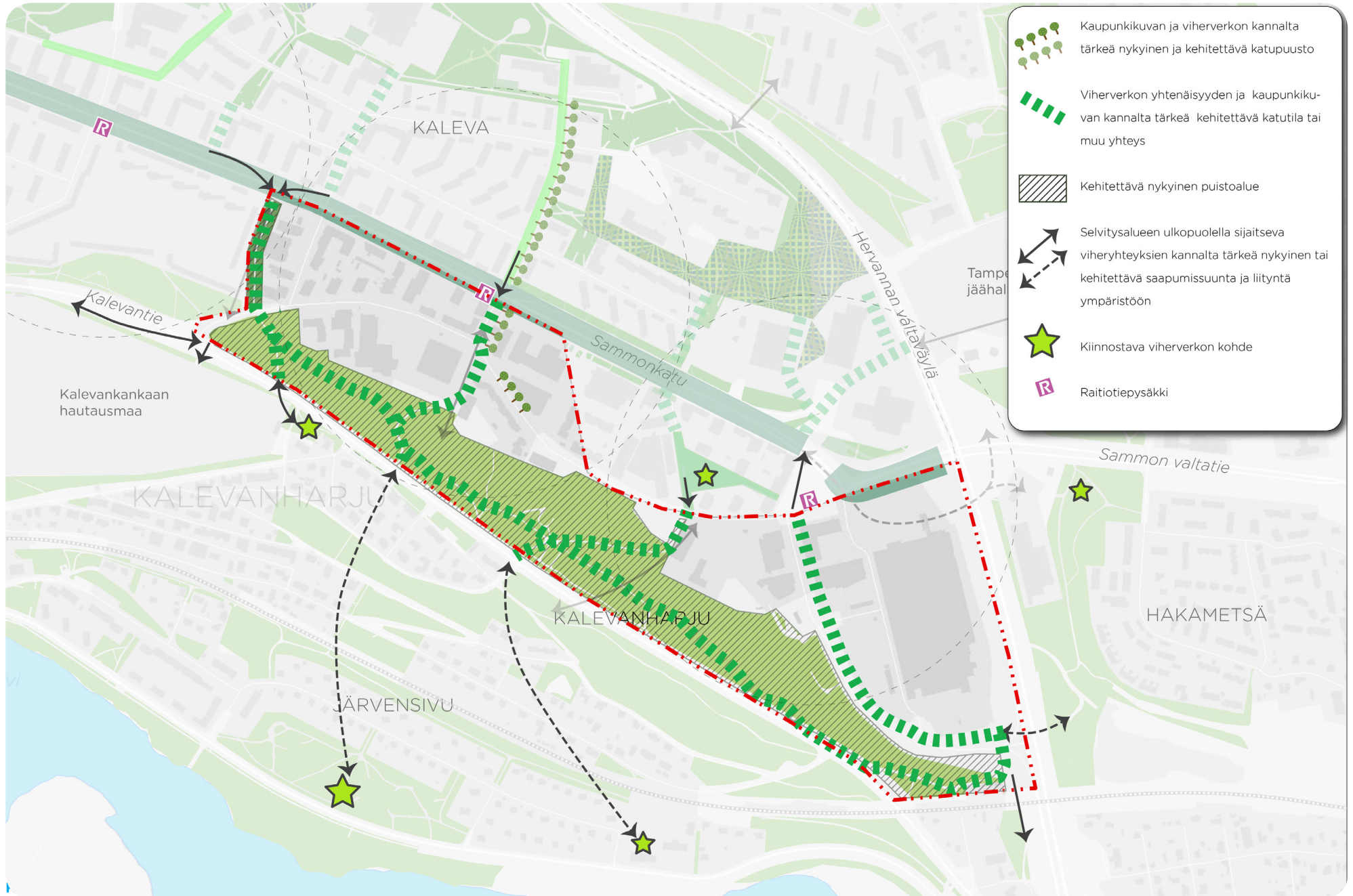
Kalevantien pyöräilyn pääreitti harjun laella palvelee lähiympäristön liikkumistarpeen lisäksi keskustaan suuntautuvaa pyöräliikennettä. Lisäksi harjun alarinteseen sijoittuva Takojankadun ja Sarvijaakonkadun pyöräreitti tukee harjun suuntaisia yhteystarpeita.

Harjun poikittain ylittävien yhteyksien kehittäminen on tärkeää maaston topografisesta haastavuudesta huolimatta. Poikittaisissa yhteyksissä on huomioitava

mahdollisuus Kalevankankaan hautausmaan sivuuttamiseen tai hallittuun läpikulkuun. Poikittaisreiteissä oleellista on tarjota yhteys Kalevan keskuspuiston, Kalevanrinteen viheralueiden ja eteläisen keskuspuistoverkoston ja lidesjärven välillä.

Tärkeitä poikittaisreittejä ovat:

- Kalevan keskuspuisto - Joukahaisenkatu – Tursonkatu/rinnakkainen jalankulun ja pyöräilyn reitti – Kalevankankaan hautausmaa
- Kalevan keskuspuisto – Lemminkäisenkatu – Sarvijaakonkatu - Kalevanrinne – Kalevankadun ylitys – Viklanpolu – Järvensivu
- Kalevan keskuspuisto ja Pellervonpuisto – Tiilikylänpuisto - Kalevanharjunpuisto – Kalevankadun ylitys - Tilhentie - Järvensivu
- Kalevanharjun itäpäässä sijaitsevat yhteydet ja Hervannan valtavyhlään tukeutuva kevyt liikenne. Nämä reitit tukevat myös yhteyttä Hakametsään ja Kaupin suuntaan.

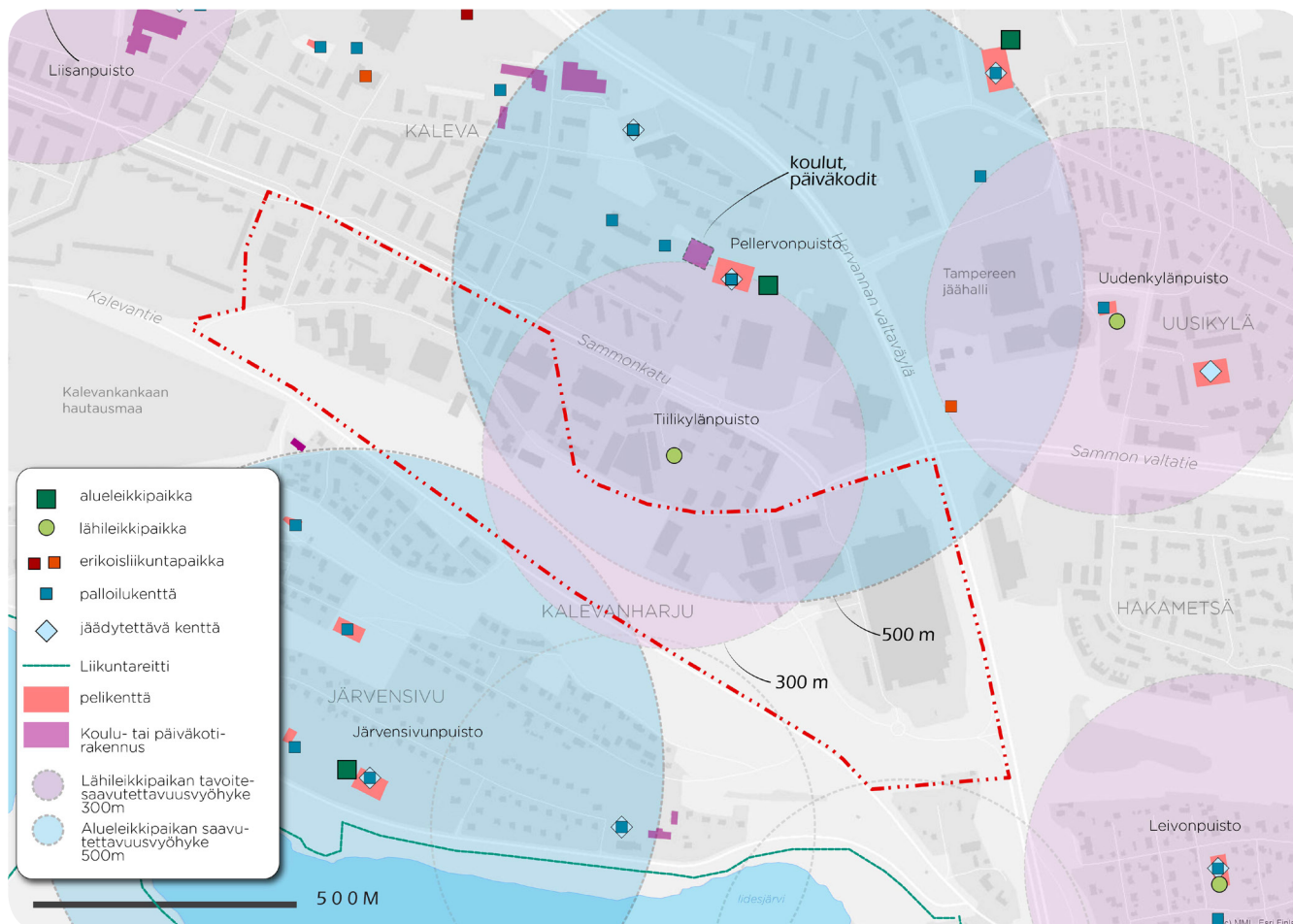


-  Kaupunkikuvan ja viherverkon kannalta tärkeä nykyinen ja kehitettävä katupuusto
-  Viherverkon yhtenäisyyden ja kaupunkikuvan kannalta tärkeä kehitettävä katutila tai muu yhteys
-  Kehitettävä nykyinen puistoalue
-  Selvitysalueen ulkopuolella sijaitseva viheryhteyksien kannalta tärkeä nykyinen tai kehitettävä saapumissuunta ja liityntä ympäristöön
-  Kiinnostava viherverkon kohde
-  Raitiotiepysäkki

9. VIHERPALVELUIDEN TAVOITETILA

Kalevanharjun selvitysalueella ei tällä hetkellä ole leikki- tai liikuntapuistoja tai pelikenttiä. Lähimmät monipuoliset viherpalvelut sijoittuvat Kalevan keskuspuistoon. Tampereen kaupungin leikkipaikkaohjelman päivittytyö vuosille 2021–2030 on parhaillaan käynnissä. Tavoitteena on kehittää ja kunnossapitää monipuolinen, turvallinen, helposti saavutettava ja riittävän laaja leikkipaikkaverkosto käytävissä olevin resurssein. Leikkipaikkaohjelmaluonnokseen peilaten Kalevanharjun selvi-

tysalueen asutus tulee myös jatkossa tukeutumaan Kalevan ja Iidesjärven alueiden viherpalveluihin. Tämän vuoksi asemakaava-alueelle sijoittuvan uuden asutuksen korttelipihojen tulee olla toiminnoiltaan ja oleskelumahdollisuuksiltaan monipuolisia.



Kuva 23. Virkistyspalveluiden tavoitetila, jossa on huomioitu laadinnassa olevan leikkipaikkaohjelman luonnosvaiheen linjaukset.

Alueleikkipaikat

Selvitysalueelle ei sijoitu alueleikkipaikkoja. Leikkipaikkaohjelmaluonnoksen mukaan lähimmät alueleikkipaikat ovat Kalevan Pellervonpuisto, jonne on parhaillaan kehitteillä uusi alueleikki- ja lähiliikuntapaikka ja Järvensivunpuisto, joka on merkitty kunnostettavaksi leikkipaikaksi. Selvitysalueen näkökulmasta näistä helpommin saavutettavissa on Pellervonpuisto, sillä Järvensivunpuisto sijaitsee harjun toisella puolella, etelärinteen alaosissa Iidesjärven rannalla. Kummankin puiston saavuttamiseksi tulee ylittää vilkkaat kadut, Pellervonpuistoon mennessä Sammonkatu tai Iidesjärven suuntaan mennessä Kalevantie.

Lähileikkipaikat

Leikkipaikkaohjelmaluonnoksen mukaan Tiilikylänpuisto on tulevaisuudessa lähimpänä selvitysalueutta sijaitseva lähileikkipaikka. Puisto on hyvin saavutettavissa Kalevanharjun alueelta. Muut lähimmät leikkipaikat ovat Kalevassa Liisanpuisto, Hakametsässä Uudenkylänpuisto ja Messukylän suunnassa Leivonpuisto.

Liikuntareitti

Iidesjärvi on Tampereen tunnetuin lintujärvi. Järven itäpäähän rakennettiin lintutorni vuonna 1992. Iidesjärven luontopolku alkaa lintutornilta ja on pituudeltaan noin 7 km. Reitin varrella voi tutustua monipuolisiin kasvillisuusalueisiin, kuten niittyihin, luhtaniittyihin ja rantapensaikkoihin.

10. KAUPUNKIMAISEMAAN KOHDISTUVIEN VAIKUTUSTEN ARVIOINTI

Arvioinnissa huomioidaan, että harju on jo ennen vireillä olevaa asemakaavan muutosta rajautunut melko tiiviisti rakennettuun pienteollisuusympäristöön ja nyt jo purettu rakennuskanta muodosti rajapinnan Kalevan kaupunginosan ja Kalevanrinteen harjun välille.

Hankkeen lyhyt yleiskuvaus

Asemakaavaluonnoksessa esitettyjen rakennusten kerroskorkeudet vaihtelevat kahdeksasta kahteentoista kerrokseen ja korkeimpien rakennusten kattokorkeudet vaihtelevat välillä 131,0 - 145,5 mpy. Harjun laen korkeus on Kalevantiellä korkeimmillaan noin tasolla +123 mpy ja mäntyjen latvukset nousevat tästä 25-30 metriä korkeammalle. Asemakaavan rakennusalojen sijoittuminen mahdollistaa rakennusmassojen sijoittamisen Takojankadun varteen ja toisaalta tonttien takaosiin lähelle harjun puustoista reunaa.

Vaikutusten havainnollistaminen ja arviointi

Asemakaavan rakentamisen vaikutuksia maisemallisesti ja kaupunkimaisemallisesti arvokkaaseen harjunäkymään on havainnollistettu ja arvioitu kaupunkimallin avulla. Kaupunkimallissa on hyödynnetty pistepilviaineistoa, jonka avulla puuston nykyinen latvus on saatu mallinnettua suunnittelumalliin todellista tilannetta vastaavana. Kaupunkimalliin on tuotu myös asemakaavan viitesuunnitelman mukaiset rakennusmassat suunnitelman mukaisilla maksimikorkeuksilla. Vaikutuksia arvioidaan suur- ja harjumaisemaan, maisemarakenteen ymmärrettävyyteen, muihin rakennetun kulttuuriympäristön arvoihin ja lähimaiseman maisemakuvaan mukaan lukien pihalueet sekä virkistys- ja viheryhteyksiin.

Vaikutukset suur- ja harjumaisemaan

Rakennusmassoista seuraavien visuaalisten vaikutusten kannalta merkityksellisintä on asemakaavan mukaisten rakennusten korkeuden suhde Kalevanharjun lakeen ja harjun puuston silhuettiin. Arvioinnissa keskitytään tarkastelemaan nousevatko rakennusmassat kaukomaisemassa harjun silhuetin yläpuolelle. Lähimaisemassa tarkastellaan erityisesti rakennusmassojen vaikutusta harjumaisemaan Kalevantiellä, Takojankadun risteyksessä ja Kalevan kaupunkirakenteesta tarkasteltuna.

Kaukomaisemaan kohdistuvien vaikutusten arvioinnissa käytettiin apuna korkeus-
tasotarkastelua ja kaupunkimallia, joiden perusteella arvioidaan, että rakennusten

kattokorkeudet eivät nouse harjun latvuksen yläpuolelle moottoritien eteläisestä saapumissuunnasta (korkeimmillaan noin 120 mpy). Muut potentiaaliset maanpinnalla sijaitsevat näkymäpisteet, kuten Hervannan valtavyöhyksen risteysalue Muotialassa (noin 90 mpy) ja Nekalantie lidesjärven rannalla (noin 80 mpy) sijaitsevat vertailukohtaa alemmilla maastokohdilla. Kaavan mukaisella rakentamisella ei kaupunkimallin perusteella arvioida olevan vaikutusta harjumaiseman kaukonäkymiin.

Vaikutukset rakennetun kulttuuriympäristön arvoihin

Kalevankankaan hautausmaan ja Kalevan kaupunginosan RKY 2009-alueiden rajaukset sijoittuvat kaava-alueen tuntumaan Takojankadun ja Kalevantien risteuksen tuntumassa. Keskustan suunnasta Kalevantietä kulkiessa huomio kiinnittyy Karjalanpuiston, Takojankadun risteuksen, hautausmaan portin ja yhtenäisen harjupuuston muodostamaan maisemalliseen solmukohtaan, jossa eri tyyppiset kaupunkimaiseman elementit vaihtuvat puhtaasti ja ymmärrettävästi toisiinsa. Asemakaavan vaikutusten kannalta merkityksellisiä ovat erityisesti Takojankadun varrella sijaitsevat männyt, jotka yhdistävät harjupuuston keskusta-alueen puistoihin, Kalevan kaupunginosan arvokkaihin kortteleihin ja johdattelevat Takojankadun kaarteeseen harjun rinnettä alas kohden uusia asuinalueita. Harjun rinnepuustoon kuuluvien reunimmaisten puiden paikat on mitattu, jotta ne voitaisiin ottaa kaava- ja pihasuunnittelussa huomioon säilytettävänä kasvillisuutena. Takojankadun varren puut on merkitty asemakaavassa säilytettäväksi, mikä turvaa puiden muodostaman porttiaiheen harjupuuston muodostaman päätteen säilymisen osana kaupunkimaisemaa.

Kalevan RKY-alueen muihin osiin asemakaavan rakentamisella ei arvioida olevan merkittävää vaikutusta, sillä alueiden välille ei juurikaan muodostu visuaalista yhteyttä. Kaupunkimallin avulla voidaan arvioida rakennusmassojen näkyvyyttä myös Kalevankankaan hautausmaalle. Rakennusmassat jäävät puuston katveeseen eikä hautausmaamiljööseen kohdistu asemakaavahankkeesta vaikutuksia.

Kaupunkimallissa liikkuen voidaan havainnollistaa myös Kalevantien katutilaan mahdollisesti kohdistuvia vaikutuksia. Idästä saavuttaessa Kalevantien näkymät suuntautuvat tien suuntaisesti. Puustossa ole aukkoja, jotka mahdollistaisivat alas laaksoon muodostuvat näkymät. Asemakaavan mukaiset rakennukset sijaitsevat harjun alarinteen juurella ja niiden kattokorkeus jää lakipuuston latvuksen alapuolelle. Suunnitellut rakennusmassat eivät muuta Kalevantien päänäkymäsuunnan

ominaisuuksia tai muuta katua ympäröivää harjun maisemakuvaa. Pimeään ajan maisemassa harjupuuston takaa näkyvien valojen määrän arvioidaan lisääntyvän.

Takojankadun yläosan maisemallinen solmukohta säilyttää maisemalliset arvonsa, sillä puusto saadaan säilytettyä ja asemakaavan mukaiset rakennusmassat asettuvat luontevasti säilyvän puuston taustalle.



Kuva 24. Takojankadun yläosan solmukohta nykytilanteessa ja kaupunkimallin mukaan. (Tampereen kaupunki 2020)

Vaikutukset Kalevan katonäkymiin

Kalevan katuverkosta avautuu kohti harjua kapeita näkymäsektoreita, jotka monipuolistavat kaupunkinäkymiä ja helpottavat harjun mittasuhteiden, maisemarakenteen ja viherverkon yhteyksien hahmottamista. Harjun mittasuhteiden hahmottamisen ja maisemakuvan kannalta on parempi vaihtoehto, että harju näkyy alataitteesta latvukseen saakka (vertikaalisesti) kuin se, että harju näkyy vain osittaisena (horisontaalisena) latvuserroksena. Asemakaavan mukaisten rakennusmassojen vaikutuksia katonäkymiin on tarkasteltu kaupunkimallin avulla. Rakennusten sijoittelu mahdollistaa edelleen harjunäkymien muodostumisen, mutta näkymälinjat kaventuvat entisestään. Kaupunkimaisemallisesti tärkeimmät näkymälinjat ovat Jukahaisenkadun päätenäkymä sekä Lemminkäisenkadun ja Sarvijaakonkadun harjunäkymät, sillä näiden katujen päätteestä kuljetaan myös Kalevanharjun ulkoilureiteille.

Jukahaisenkadun ja Tursonkadun päätteessä asemakaavan mukainen rakentaminen ei muuta katonäkymän päätettä. Rakentamisella ei ole vaikutusta katonäkymään.

Huurteen talon kohdalla korttelirakenne aukeaa vielä nykyisin kohti harjua niin kutsutun Musakeskuksen rakennuksen ja punatiilisten asuinrakennusten julkisivujen



Kuva 25. Jukahaisenkadun ja Tursonkadun suuntainen näkymä nykytilanteessa ja kaupunkimallin mukaan. (Tampereen kaupunki 2020)



Kuva 26. Musakeskuksen eli Huurteen talon vieritse kohti harjua kohdistuvat näkymät nykytilanteessa ja kaupunkimallin mukaan. (Tampereen kaupunki 2020)

välistä. Asemakaavan mukaisen rakentamisen seurauksena näkymä kapenee suppeaksi näkymälinjaksi.

Lemminkäisenkadun katupuut ovat osa Kalevanharjun ja Kalevan keskuspuistojen välistä katuverkkoon tukeutuvaa viheryhteyttä. Visuaalinen yhteys harjulle on tästä syystä kaupunkikuvallisesti merkittävä. Rakentaminen kaventaa kadun päät-



Kuva 27. Lemminkäisenkatua ja Sarvijaakonkatua kohti harjua kohdistuvat näkymät nykytilanteessa ja kaupunkimallin mukaan. Rakennusmassojen väliset näkymät ovat kapeita ja ne avautuvat ja sulkeutuvat näkömaikan mukaan. (Tampereen kaupunki 2020)



Kuva 28. Alapeusonkadulla harjumaisema on merkittävä osa aukiotilaa. (Tampereen kaupunki 2020)



Kuva 29. Näkymä kohti harjua Sarvijaakonkadun risteyksen lähistöltä. (Tampereen kaupunki 2020)

teessä näkyvän harjupuuston määrää, mutta visuaalinen yhteys viheralueiden välillä säilyy yhä.

Vaikutukset maisemarakenteen ymmärrettävyyteen ja viher- ja virkistysyhteyksiin

Maisemarakenteeseen ja sen ymmärrettävyyteen kohdistuvat vaikutukset ovat seurausta harjun ja siihen rajautuvan laaksotilan välisen reunavyöhykkeen muutoksista ja selänteen ja laakson tilallisuudessa tapahtuvista muutoksista.

Ennen kaupunkirakenteen voimakasta laajentumista maankäyttö noudatteli maaperäolosuhteiden ominaisuuksien tarjoamia lähtökohtia. Harju erottui puustoisena nauhana viljavien peltomaisemien keskeltä. Pääkulkusuunnat ja reitit myötäilivät harjun kulkukelpoista lakea. Maankäyttömuodot ilmensivät maisemarakenteen mahdollisuuksia johdonmukaisesti. Asemakaavan mukainen rakentaminen ja pihakäyttöön varatut korttelialueet eivät mahdollista harjuselänteen ja entisen viljelylaakson välisen tilallisuuden palauttamista niin, että se hahmottuisi kaikin tavoin maisemarakenteen lähtökohtien mukaisella tavalla. Korttelit rajoittavat maisemarakenteelle tyypillistä yhteyttä alavan laakson ja harjuselänteen välillä ja harjun rinteitä kohden suuntautuvia kulkumahdollisuuksia. Vaikutusarvioinnissa on kuitenkin huomioitava lieventävänä seikkana asemakaava-alueella aiemmin vaikuttanut maankäyttö, joka rajoitti pitkään harjun reuna-alueen käyttöä ja muodosti nyt kaavassa esitettyä ratkaisua voimakkaamman estevaikutuksen harjun saavutettavuudelle. Vaikutusta lieventää myös säilytettävät harjun reunan puut ja pihasuunnittelun muut tavoitteet, joissa on ohjeistettu, miten harjun reuna ja sen arvot tulee huomioida pihan jäsentelyssä ja kasvillisuudessa.

Korkeiden rakennusten yläkerroksista, kuten Näsinneulasta, Torni-hotellista tai keskustan korkeista asuinkerrostaloista tarkasteltuna näkökulma maisema- ja kaupunkirakenteeseen on toisenlainen. Viistosti yläilmoista katsottuna maiseman suurimittakaavaiset elementit ja maisemalliset suuralueet korostuvat pienipiirteisten yksityiskohtien häilyessä erottamattomiin. Tästä johtuen suurienkin rakennushankkeiden tai -massojen vaikutukset jäävät korkeista rakennuksista tarkasteltuna maanpinnan tasoa huomattavasti lievemmiksi.

Kalevanharjun nykyiset ulkoilureitit säilyvät ennallaan ja harjulle saapuminen lännestä ja Sarvijaakonpolulta säilyy ennallaan. Lisäksi asemakaavassa on osoitettu korttelialueen poikki uusi julkinen kulkuyhteys harjun ulkoilureille, mikä parantaa Kalevan ja Kalevanharjun välisiä viher- ja virkistysyhteyksiä.



Vaikutukset lähimaisemaan ja piha-alueiden viihtyisyyteen

Harjupuusto luo voimakasta ja omaleimaista tunnelmaa korttelipihoihin. Harjun latvukset ovat rauhoittava ja ainavihanta tausta pihalle ja ne ovat myös merkittävä osa asuntojen ikkuna- ja parvekenäkymiä.

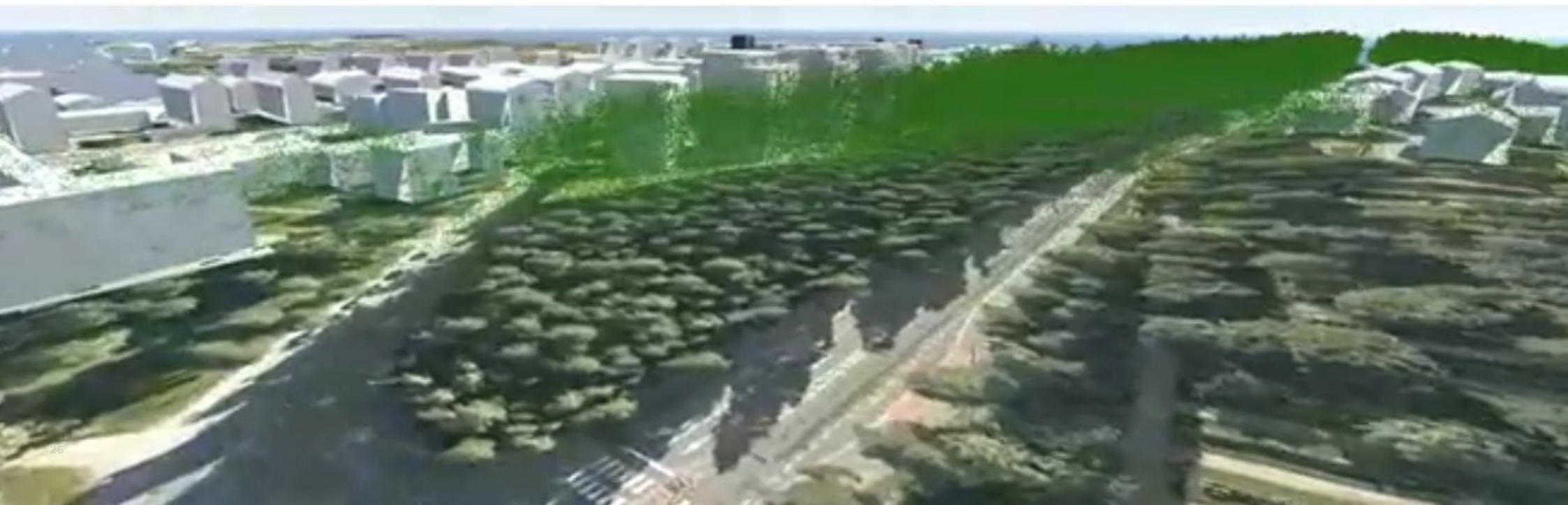
Kortteleiden viitesuunnitelmien ja kaavatyön ohessa on laadittu kaaviomaiset pihasuunnitelmat, joiden avulla on tarkistettu, että pihoilla on mahdollista saavuttaa viherkertoimen tavoitetaso 0,8. Kaaviomaisen pihasuunnitelman tueksi on määritetty pihan jäsentelyn ja jatkosuunnittelun maisemalliset periaatteet, jotka on myös liitetty osaksi kaavan rakentamistapaohjetta. Ohjeelliset periaatteet käsittävät säilytettävän puuston ja metsän pohjakasvillisuusalueiden, luonnonmukaisen ja monikerroksellisen reunavyöhykkeen, kansipihojen, sekä Takojankadun varressa sijaitsevien katusyvennysten suunnitteluperiaatteet. Pihojen oleskeluun ja leikkiin soveltuvien alueiden vähimmäispinta-alavaatimus on 10 % tontin asuinkerrosalaneliömetreistä. Tavoite on huomioitu pihatoimintojen suunnittelussa.

Viherkerrointarkasteluiden laatiminen rinnan kaavasunnittelun kanssa on osoittanut, että olemassa olevien puiden säilyttäminen kaava-alueella ja tonteilla on tarpeen maisemallisten arvojen lisäksi myös viherkertoimen näkökulmasta. Pihasuunnittelun maisemalliset periaatteet ohjaavat jatkosuunnittelua kohti vehreitä kansipihoja ja harjumaisemaan sopivaa monikerroksellista ja metsänreunan kasvili-

lisuutta hyödyntäviä ratkaisuja. Ratkaisu ohjaa rauhoittamaan tonttien harjunpuoleista reunaa harjun ja tonttien väliseksi suojavyöhykkeeksi, jossa oleskelu ja kulkeminen sijoittuvat kulutusta kestäville kulkureiteille. Nykyisen kookkaan puuston sijainnit on käyty mittaamassa, jotta puut ja niiden juuristoalueet voidaan ottaa huomioon alueen tarkemmassa suunnittelussa ja rakentamisessa.

Yhteenveto vaikutuksista

- Kaavan mukainen maankäyttö ei heikennä suurmaiseman arvoja tai vaikuta haitallisesti harjulle suuntautuviin kaukonäkyisiin.
- Kaavan mukainen maankäyttöratkaisu ei heikennetä rakennetun kulttuuriympäristön arvoja verrattuna nykytilanteeseen.
- Kaavan mukainen maankäyttö ei palauta, mutta ei myöskään merkittävästi heikennä maisemarakenteen hahmotettavuutta Kalevassa. Harjun näkyvyys katunäkymien päätteessä ja korttelirakenteen läpi on huomioitu rakennusten sijoittelussa. Korttelipihojen maisemalliset suunnitteluperiaatteet ohjaavat huomioimaan harjun reunaan liittyviä arvoja pihan jäsentelyssä ja kasvivalinnoissa, mikä edesauttaa merkittävästi rakentamisen sopeutumista harjumaisemaan.
- Asemakaavassa osoitetut asuinkorttelit parantavat alueen kaupunkikuvallista laatutasoa, mikä heijastuu myös ympäröivien alueiden viihtyisyyteen.
- Kaavan mukainen maankäyttö mahdollistaa uuden poikittaisen virkistysyhteyden toteuttamisen Kalevan kaupungin osan ja Kalevanharjun välillä. Harjun ulkoilumahdollisuudet kaava-alueen ulkopuolella säilyvät muutoin ennallaan.



LÄHTEET

Arvokkaat maisema-alueet: maisema-aluetyöryhmän mietintö II. Ympäristöministeriö 1992.

Kalevan RKY-alue. Selvitys rakennetusta kulttuuriympäristöstä ja rakentamistapaohje. Tampereen kaupunki 2015.

Kantakaupungin ympäristö- ja maisemaselvitys. Tampereen kaupunki, Suunnittelupalvelu Selvitykset ja arvioinnit 2008.

Pirkanmaan arvokkaiden harjualueiden inventoinnin tarkistus 2014. Raportteja 110/2014. Pirkanmaan ELY-keskus 2014.

Pirkanmaan maakuntakaava 2040. Pirkanmaan liitto <https://maakuntakaava2040.pirkanmaa.fi/maisema-alueet> 20.5.2020.

Pirkanmaan valtakunnallisesti arvokkaiden maisema-alueiden päivitysinventointi. Ehdotus valtakunnallisiksi maisema-alueiksi 2013-2014. Raportteja 48/2014. Pirkanmaan ELY-keskus 2014.

Tampereen leikkipaikkaohjelma 2021-2030. Luonnos 13.3.2020, Tampereen kaupunki.

Tampereen vihreä keskusta. Keskustan viherverkko ja sen kehittäminen. Tampereen kaupunki / Kaupunkiympäristön kehittäminen. Tampereen Infra / Vihersuunnittelu. 2014.

Valtakunnallisesti merkittävät rakennetut kulttuuriympäristöt RKY. Museovirasto http://www.rky.fi/read/asp/r_default.aspx 20.5.2020.

Viiden tähden keskusta – Tampereen keskustan kehittämisohjelma 2015-2030. Tampereen kaupunki, Keskustahanke 2015.

Kartat ja kuvat

Ilmakuva kantakaupunki 1946 <https://kartat.tampere.fi/oskari/>

Kaupunkimalli. Tampereen kaupunki 2020

Tampereen kantakaupungin yleiskaava 2040. https://www.tampere.fi/tiedostot/y/OD5q5UKwN/Yk2040_Kartat_1-4_voimaantulo_20_1_2020.pdf

Vanhat painetut kartat. <http://vanhatpainetutkartat.maanmittauslaitos.fi/>

Vanhat valokuvat: Siiri kuva-arkisto <http://vapriikki.fi/kuva-arkisto/siiri-kuvapalvelu/>



TAMPERE.
FINLAND